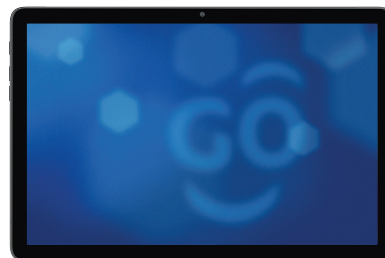


LOGIC
T10L PLUS
10" 4G TABLET

QUICK GUIDE / GUÍA RÁPIDA

ÍNDICE

1. Notas de Seguridad.....	1
2. Funciones clave.....	2
3. Introducción	4
4. Configuración del dispositivo.....	4
5. Inserte SIM.....	4
6. Seleccione el idioma.....	4
7. Conectar a Wi-Fi.....	4
8. Copiar aplicaciones y datos.....	5
9. Añade tu cuenta.....	5
10. Servicios de google.....	5
11. Protección del dispositivo.....	5
12. Finalizar configuración.....	5



1. NOTAS DE SEGURIDAD

Seguridad en el Transporte Observe todas las leyes y reglamentos de transporte.



**POR FAVOR CONDUZCA RESPONSABLEMENTE
NO ENVÍE TEXTOS MIENTRAS CONDUCE**



① Seguridad Hospitalaria

Siga las reglas y limitaciones del hospital y apague su dispositivo cuando esté cerca de instrumentos médicos.

② Seguridad aeroportuaria

Recuerde seguir todas las normas de seguridad aeroportuarias y de vuelo.

③ Obstáculo de agua

Su dispositivo no es resistente al agua. Mantenga su dispositivo alejado del agua o líquidos para evitar daños.

④ Llamadas de emergencia

Asegúrese de que su dispositivo esté encendido y en un área de servicio. En la pantalla de inicio, toque la tecla del teléfono y marque el número de emergencia.

⑤ Uso de la batería

Para un mejor rendimiento y una mayor duración de la batería, se recomienda que cargue la batería por completo antes de usar el dispositivo por primera vez y que inicialmente complete dos o tres ciclos de carga.

⑥ Información de IMEI

Para verificar su IMEI, presione *#06#



2. FUNCIONES CLAVE

Se utiliza para encender/apagar el dispositivo y para bloquear la pantalla.

① Encendido

Mantenga presionado el botón de encendido para encender la Tablet

② Encendido/Apagado

Mientras la Tablet está encendida, mantenga presionado el botón de encendido para acceder al menú de apagado.

③ Volumen

Ajusta el volumen del timbre, el volumen de la llamada y el volumen multimedia.

④ Inicio

El botón de inicio pausa cualquier acción actual y vuelve a la pantalla de inicio.

⑤ Aplicaciones recientes

Abre una lista de aplicaciones abiertas recientemente que le permite alternar convenientemente entre ellas. Esta opción también puede cerrar cualquier aplicación abierta deslizando hacia un lado.

⑥ Atrás

Vuelve a la pantalla anterior; Cierra el teclado, cualquier programa abierto o cualquier opción de menú.

⑦ Puerto USB

Carga el dispositivo y transfiere datos como documentos, música y video entre su dispositivo y una PC.

⑧ Puerto para auriculares

Conecte los auriculares a este puerto para funciones de manos libres. También puede escuchar música o radio FM.

⑨ Cámara frontal

Una cámara frontal de alta resolución para tomar fotos y videos. Esta opción es ideal para autorretratos.

⑩ Cámara trasera

Una cámara trasera de alta resolución para tomar fotos y videos.

⑪ Flash

Proporciona luz para fotografías en condiciones de poca luz. También se puede utilizar como linterna.

3. INTRODUCCIÓN

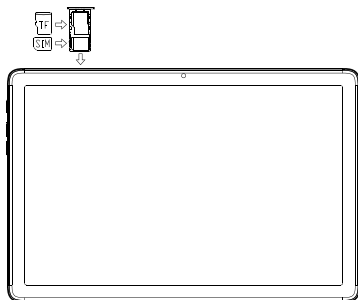
Instalación de la Tarjeta SIM

Advertencia:

mantenga la tarjeta SIM fuera del alcance de los niños. La tarjeta SIM y su contacto se dañan fácilmente si se rayan o se doblan. Tenga cuidado al transportar, instalar o extraer la tarjeta SIM.

Para insertar la tarjeta SIM:

- Retire la tapa de la tarjeta SIM.
- Inserte la tarjeta SD (para capacidad de almacenamiento adicional).
- Vuelva a colocar la cubierta de la tarjeta SIM y encienda la Tablet.



4. CONFIGURACIÓN DEL DISPOSITIVO

Cuando encienda inicialmente su dispositivo, habrá una serie de pasos para configurar las funciones básicas.

5. INSERTE SIM

Inserte su tarjeta SIM para que el dispositivo pueda registrarse en la red.

6. SELECCIONE EL IDIOMA

En la pantalla de bienvenida, desplácese para seleccionar su idioma. En este paso, también tiene la opción de ajustar la configuración de visión, como la ampliación, la fuente y el tamaño de visualización. Tiene la capacidad de realizar una llamada de emergencia.

7. CONECTAR A WI-FI

Este paso permite que el dispositivo se conecte a Internet. Haga clic en la red Wi-Fi deseada que el dispositivo se conectará. Tenga en cuenta que cualquier red Wi-Fi no segura se puede conectar sin credenciales y cualquier red Wi-Fi segura requiere una contraseña para las credenciales antes de la conexión. Se recomienda que se conecte a

una red Wi-Fi para buscar actualizaciones de software antes del inicio para evitar excesos de datos.

8. COPIAR APLICACIONES Y DATOS

Este paso le permite seleccionar opciones de transferencia como aplicaciones, imágenes, música y más desde un dispositivo anterior. También puede configurar como nuevo si elige no hacerlo desde un dispositivo anterior.

9. AÑADE TU CUENTA

Inicie sesión en su cuenta de Google para optimizar las cuentas con los servicios de Google. Su cuenta se utilizará para programas de Google como Google Play, Google Drive y Google Pay. si no tiene una cuenta de Google, haga clic para crear una nueva cuenta. Si su cuenta de Google no reconoce el dispositivo; tendrás que completar una verificación de seguridad.

10. SERVICIOS DE GOOGLE

Haga clic para agregar los servicios de Google que incluyen copia de seguridad y restauración, servicios de ubicación, instalación de actualizaciones y aplicaciones.

11. PROTECCIÓN DEL DISPOSITIVO

Haga clic para configurar la protección del dispositivo, como un PIN o una contraseña. Esta opción se puede hacer en un momento posterior.

12. FINALIZAR CONFIGURACIÓN

El último paso le permite configurar otra dirección de correo electrónico, controlar qué información se ve a través de la pantalla de bloqueo del dispositivo y también le permite revisar cualquier aplicación adicional. Puede omitir este paso y realizar la configuración más tarde.

Google, Google Play, Google Maps, YouTube, Gmail y otras marcas son marcas comerciales de Google LLC.

FCC Statement

1. This device complies with Part 15 of the FCC Rules. Operation is subject to the following two conditions:

- (1) This device may not cause harmful interference.
- (2) This device must accept any interference received, including interference that may cause undesired operation.

2. Changes or modifications not expressly approved by the party responsible for compliance could void the user's authority to operate the equipment.

NOTE:

This equipment has been tested and found to comply with the limits for a Class B digital device, pursuant to Part 15 of the FCC Rules. These limits are designed to provide reasonable protection against harmful interference in a residential installation.

This equipment generates uses and can radiate radio frequency energy and, if not installed and used in accordance with the instructions, may cause harmful interference to radio communications. However, there is no guarantee that interference will not occur in a particular installation. If this equipment does cause harmful interference to radio or television reception, which can be determined by turning the equipment off and on, the user is encouraged to try to correct the interference by one or more of the following measures:

- Reorient or relocate the receiving antenna.
- Increase the separation between the equipment and receiver.
- Connect the equipment into an outlet on a circuit different from that to which the receiver is connected.
- Consult the dealer or an experienced radio/TV technician for help.

SAR Information Statement

Your wireless phone is a radio transmitter and receiver. It is designed and manufactured not to exceed the emission limits for exposure to radiofrequency (RF) energy set by the Federal Communications Commission of the U.S. Government. These limits are part of comprehensive guidelines and establish permitted levels of RF energy for the general population. The guidelines are based on standards that were developed by independent scientific organizations through periodic and thorough evaluation of scientific studies. The standards include a substantial safety margin designed to assure the safety of all persons, regardless of age and health. The exposure standard for wireless mobile phones employs a unit of measurement known as the Specific Absorption Rate, or SAR. The SAR limit set by the FCC is 1.6 W/kg. * Tests for SAR are conducted with the phone transmitting at its highest certified power level in all tested frequency bands. Although the SAR is determined at the highest certified power level, the actual SAR level of the phone while operating can be well below the maximum value. This is because

the phone is designed to operate at multiple power levels so as to use only the power required to reach the network. In general, the closer you are to a wireless base station antenna, the lower the power output. Before a phone model is available for sale to the public, it must be tested and certified to the FCC that it does not exceed the limit established by the government adopted requirement for safe exposure. The tests are performed in positions and locations (e.g., at the ear and worn on the body) as required by the FCC for each model. The highest SAR value for this model phone when tested for use at the ear is 0.396W/Kg and when worn on the body, as described in this user guide, is 0.472W/Kg(Body-worn measurements differ among phone models, depending upon available accessories and FCC requirements). The maximum scaled SAR in hotspot mode is 0.498W/Kg. While there may be differences between the SAR levels of various phones and at various positions, they all meet the government requirement for safe exposure. The FCC has granted an Equipment Authorization for this model phone with all reported SAR levels evaluated as in compliance with the FCC RFexposure guidelines. SAR information on this model phone is on file with the FCC and can be found under the Display Grant section of <http://www.fcc.gov/oet/fccid> after searching on FCC ID: O551001923. Additional information on Specific Absorption Rates (SAR) can be found on the Cellular Telecommunications Industry Association (CTIA) web-site at <http://www.wow-com.com>. * In the United States and Canada, the SAR limit for mobile phones used by the public is 1.6 watts/kg (W/kg) averaged over one gram of tissue. The standard incorporates a sub-stantial margin of safety to give additional protection for the public and to account for any variations in measurements.

Body-worn Operation

This device was tested for typical body-worn operations. To comply with RF exposure requirements, a minimum separation distance of 10mm must be maintained between the user's body and the handset, including the antenna. Third-party belt-clips, holsters, and similar accessories used by this device should not contain any metallic components. Body-worn accessories that do not meet these requirements may not comply with RF exposure requirements and should be avoided. Use only the supplied or an approved antenna.



Warranty Certificate Terms and Conditions

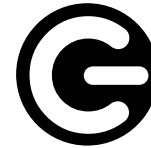
LOGIC warrants that their Products will be free from defects in material and workmanship. The warranty period is one (1) year for the products and three (3) months for the accessories which are part of the original package including the battery. The warranty period begins the date of purchase by the End-User who shall present an invoice or a purchase receipt when requiring warranty service otherwise the warranty period will begin from the date of manufacture of the product. LOGIC will repair a product without cost to the customer if it presents a manufacturing defect or defect in workmanship during the warranty period and if the defect occurred under normal conditions of use in accordance with the instructions and specifications stated in the user's manual.

For additional information about the terms and conditions of LOGIC's Limited Warranty or to obtain warranty service information, please visit the support section at: logicmobility.com

Certificado de Garantía Términos y Condiciones

LOGIC garantiza que sus productos estarán libres de defectos de materia prima y ensamblaje. El periodo de garantía es de un (1) año para los productos y de tres (3) meses para los accesorios que forman parte del paquete original incluyendo la batería. El usuario final deberá presentar una factura o un recibo de compra cuando exija el servicio de garantía, de lo contrario el periodo de garantía comenzará a partir de la fecha de fabricación del producto. LOGIC reparará un producto, sin costo para el cliente si presenta un defecto de fabricación o un defecto de ensamblaje durante el periodo de garantía y si el defecto se produjo en condiciones normales de uso de acuerdo con las instrucciones y especificaciones indicadas en el manual del usuario.

Para más detalles de la Garantía Limitada de LOGIC y para obtener información del servicio de garantía, por favor visite la sección de soporte en nuestro sitio web: logicmobility.com.



logicmobility.com

Made in China    

Copyright Swagtek, Inc. 2025